



## LA POLICE DE L'EAU

### DU NORD



## LES POLICES

**La police administrative** : exercée pour le compte du Préfet sur des territoires et des thèmes qu'il choisit, lorsque ces territoires et thèmes ne sont pas fixés par la loi.

- Instruction et établissement d'actes administratifs (ex : arrêtés d'autorisation),
- Le contrôle de la réglementation et des actes,
- L'engagement d'actions administratives coercitives (mises en demeure, consignations financières, travaux d'office,...)



## LES POLICES

**La police judiciaire** : exercée pour le compte du procureur de la république, sur le territoire du parquet où l'agent est habilité à faire des constats (assermentation).

- Contrôles judiciaires (suspicion d'infraction) avec « accord préalable » du procureur,
- Rapport au procureur (constat d'infraction hors commissionnement),
- Procès verbal d'infraction,
- Avis d'expert sur les procédures judiciaires
- Suivi des procédures alternatives et répressives.

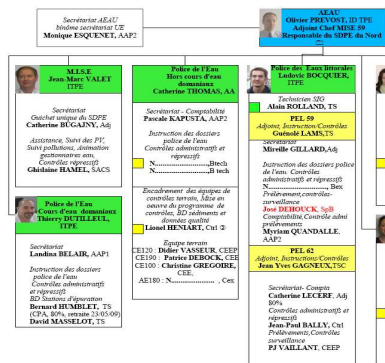


## Les acteurs en police de l'eau/pêche

| Services/Structures            | Cellules/Domains  | Police administrative               | Police judiciaire  |
|--------------------------------|---|-------------------------------------|--|
| Service de la navigation 59/62 | Cellule Police des eaux littorales (Boulogne et Calais)<br>Service départemental de Police de l'Eau | Littoral 59/62 + eaux marines 59/62 | Limites des parquets littoraux<br>Département du Nord + limites des parquets du réseau magistral, dans le 62 |
| DREAL                          | Subdivisions territoriales  | ICPE industrielles                  | ICPE industrielles   |
| DDSV                           | -   | ICPE agricole                       | ICPE agricoles   |
| DDASS                          | -   | Captages d'eau potable              | Captages d'eau potable   |
| ONEMA                          | Brigade du Nord   | -                                   | Département du Nord  |
| Gendarmerie (dont les FREE)    | Brigades  | -                                   | Limites de brigade et département pour les gendarmes FREE  |
| Maires                         | -   | -                                   | Limites communales   |
| Gardes pêche                   | APPMA   | -                                   | Limites des APPMA (pêche)  |



## Organigramme du service de police



## Les missions de police de l'eau

Création par arrêté préfectoral du 4 août 2006, au sein du SN 59/62  
Base : Circulaire interministérielle du 26 novembre 2004

- Police administrative : instruction et suivi des IOTA soumis à la nomenclature « eau »
- Contrôles des IOTA et sanctions administratives,
- Police judiciaire,
- Application des dispositions transposant les directives européennes (ERU, nitrates, etc...)
- Police de la pêche et mise en œuvre des politiques piscicoles (dont les baux de pêche hors réseau VNF),



## Les missions de police de l'eau

- Contrôles des digues et des barrages au titre de la sécurité publique,
- Intégration des politiques de l'eau (avis ICPE, urbanisme, PAC, aides de l'agence de l'eau, PPR, etc.). Seul le SPE doit être consulté et est habilité à émettre l'avis unique de l'Etat au titre de la police de l'eau.
- Contribution aux portés à connaissance au sens de la DCE,
- Contributions et participations : SDAGE, SAGE, contrats de rivière, DCE, programmes de mesures, collectes d'informations et d'indicateurs, gestion de crise, intégration des plans nationaux, ...
- Information de l'usager et accompagnement en amont des projets.



## Les contrôles effectués

| Types de contrôles effectués en 2008        | Nombre |
|---|--------|
| Prairies permanentes                        | 14     |
| Curage/dragage                              | 4      |
| Busage                                      | 8      |
| Contrôle filière boues                      | 80     |
| Auto surveillance                           | 18     |
| Drainage                                    | 1      |
| Pollution                                   | 28     |
| Forages                                     | 13     |
| Plans d'eau                                 | 18     |
| Remblais                                    | 16     |
| Barrages                                    | 8      |
| Eaux pluviales                              | 4      |
| Rejets step                                 | 41     |
| Périmètres de protection de champs captants | 3      |
| Divers                                      | 17     |



## Les non conformités constatées

| Non conformités 2008   | Nombre de non conformités |
|--|---------------------------|
| Retournelements prairies permanentes                                   | 3                         |
| Busage sans déclaration ou autorisation                                | 1                         |
| filière boues non conforme (stockage)                                  | 37                        |
| Pollution  | 7                         |
| Forage : défaut de déclaration, déficiences techniques                 | 11                        |
| Plans d'eau sans déclaration ou autorisation                           | 5                         |
| Remblais en lit majeur ou zone humide sans déclaration ou autorisation | 3                         |
| Barrage sans autorisation  | 3                         |
| Eaux pluviales - Normes non respectées                                 | 1                         |
| Rejets step - normes non respectées                                    | 8                         |
| Dépôts déchets champs captants   | 3                         |
| Divers   | 4                         |



## Les zones humides : Particularités pour la police de l'eau

Une police basée sur la nomenclature de l'article R 214-1 (destruction autorisée en dessous de 1000 m<sup>2</sup>, par maître d'ouvrage), d'où l'utilisation d'autres réglementations (nature : L 411-1, urbanisme...)

- Des destructions indirectes (drainages, prélèvements, plans d'eau),
- Les remembrements : application de la rubrique 5.2.3.0
- Une quasi-impossibilité de compenser les destructions,
- Un état des lieux en charge des maîtres d'ouvrage,
- Les problèmes de cartographie,
- Les délais de prescription.



## Infractions particulières Zones humides

| Infraction   | Réprimée par                                  | Sanction                                    | Intervenants habilités à relever l'infraction |
|--|---|---|---|
| Article R 214-1 du CE<br>Rubrique 3.3.1.0<br>Assèchement, mise en eau, imperméabilisation, remblais de zones humides ou de marais, la zone asséchée ou mise en eau étant : |   |   |   |
| - supérieure à 0,1 ha mais inférieure ou égale à 1 ha  | R 216-12 du CE (contravention de 5ème classe) | 1500 € d'amende                             | Maire<br>Gendarmerie<br>ONEMA<br>SPE          |
| - supérieure à 1 ha  | L 216-8 du CE (délit)                         | 2 ans d'emprisonnement et 18 000 € d'amende | idem  |



## Infractions particulières Zones humides

| Infraction   | Réprimée par          | Sanction                                    | Intervenants habilités à relever l'infraction |
|--|-----------------------|---|---|
| - Article L 411-1 du CE<br>- Destruction d'espèces protégées | L 413-3 (délit)       | 8 mois d'emprisonnement et 9000 € d'amende  | Maire<br>Gendarmerie<br>ONEMA<br>ONCFS        |
| - Atteintes aux habitats d'espèces protégées                 |                       |   |   |
| - Article L 216-1<br>Pollution, abandon de déchets           | L 216-8 du CE (délit) | 2 ans d'emprisonnement et 18 000 € d'amende | Maire<br>Gendarmerie<br>ONEMA<br>SPE<br>DRRE  |

## Infractions particulières Barrages

| Infraction   | Réprimée par                          | Sanction                                   | Intervenants<br>habilités à relever<br>l'infraction |
|--|---------------------------------------|--|---|
| Article R 214-1 du CE<br>Rubrique 3.1.1.0<br>Installation, ouvrage (...) dans le lit mineur d'un cours d'eau constituant :<br><br>- un obstacle à l'écoulement des crues | L 216-8 du CE (délit)                 | 18 000€ d'amende et 2 ans d'emprisonnement | Maire<br>Gendarmerie<br>ONEMA<br>SPE                |
| - un obstacle à la continuité écologique entraînant une différence de niveau de + de 50 cm   | Idem                                  | Idem                                       | Idem  |
| - un obstacle à la continuité écologique entraînant une différence de niveau de +de 20 cm mais - 50 cm   | R 216-12 (contravention de 5e classe) | 1500€ d'amende                             | Idem  |

## Infractions particulières Barrages

| Infraction  | Réprimée par                             | Sanction                                    | Intervenants<br>habilités à relever<br>l'infraction |
|---|--|---|---|
| Article R 214-1 du CE<br>Rubrique 3.1.2.0<br>Modification du lit mineur sur une longueur inférieure à 100 m | R 216-12<br>(contravention de 5e classe) | 1500€ d'amende                              | Maire<br>Gendarmerie<br>ONEMA<br>SPE                |
| Rubrique 3.1.5.0<br>destruction de frayères < 200 m2  | Idem                                     | Idem  | Idem  |
| Rubrique 3.1.5.0<br>destruction de frayères > 200 m2  | L 216-8 du CE (délit)                    | 18 000 € d'amende et 2 ans d'emprisonnement | Idem  |